

## Инструменты, которые могут понадобиться при сборке



### Примечания:

1. Мебель изготавливается из ДСП I и III сортов, в связи с этим возможны незначительные дефекты на невидимых поверхностях деталей.
2. Изготовитель оставляет за собой право вносить изменения в конструкцию изделия, не ухудшающие их потребительские свойства, без отображения в паспорте на изделие.
3. Обращаем Ваше внимание! Оттенки цветов рисунков и материалов (ЛДСП, Плёнка ПВХ, отделка и др.), могут незначительно отличаться от рисунков каталога, изображений на сайте, а также при комплектации изделий из разных партий.

### ГАРАНТИИ ИЗГОТОВИТЕЛЯ

#### Гарантия на мебель составляет 24 месяца.

Претензии по качеству и комплектности мебели принимаются в пределах гарантийного срока по месту покупки. Для выполнения предприятием - изготовителем гарантийных обязательств, выявления несоответствий и установления причин их возникновения необходимо сохранить и предоставить:

- 1) части упаковки с наклеенными этикетками, номером партии или ростером (или их фотографии);
- 2) фотографии распечатанных упаковок, где обнаружен заводской брак деталей;
- 3) фотографии узлов, деталей собираемого изделия, если заводской брак обнаружен до сборки и в процессе сборки.

#### Не являются гарантийным случаем:

Различные повреждения деталей и узлов изделий (бой, сколы, царапины, расслоения, оплавление, набухание ЛДСП и др.), возникшие в результате перевозки самовывозом, самостоятельной сборки, нарушений правил эксплуатации. Замена деталей и узлов изделий, не попадающих под гарантийный случай, производится за дополнительную плату.

**Наша мебель прослужит Вам годы, если Вы будете соблюдать несколько простых правил:**

### ПРАВИЛА ЭКСПЛУАТАЦИИ

**ВНИМАНИЕ!** Во избежание несчастных случаев во время эксплуатации рекомендуем закрепить изделие к стене. Для разных материалов стен требуются различные крепления, используйте крепёжные средства, подходящие для материала стен в вашем доме.

1. Использовать изделие только по своему функциональному назначению.
2. Располагать изделия на расстоянии не менее 50 см от отопительных приборов.
3. Содержать изделия в сухих проветриваемых помещениях при температуре от +8° С до +50° С и относительной влажности воздуха от 45 % до 70%.
4. Избегать попадания на изделие прямых солнечных лучей и атмосферных осадков.
5. Удалять пыль с поверхности мягкой сухой тканью.
6. Для чистки мебели от загрязнений использовать специальные средства по уходу за мебелью или слабый мыльный (спиртовой) раствор с последующей протиркой сухой тканью.
7. При попадании влаги на изделие незамедлительно протереть поверхность сухой мягкой тканью.
8. При ослаблении крепежной фурнитуры во время эксплуатации мебели, необходимо подтянуть винты, шурупы, болты.

#### Категорически запрещается:

1. Передвигать, ударять, ронять на поверхности тяжелые, твердые предметы, чтобы не вызвать механические повреждения.
2. Допускать контакт изделия с горячими предметами.
3. Длительный контакт поверхностей изделия с влагой.
4. Контакт изделия с кислотами, щелочами, растворителями и прочими химическими веществами, способными нанести вред изделию.
5. Применять при протирке изделия бытовые чистящие средства, не предусмотренные для ухода за мебелью.

Поделитесь своим мнением об этой мебели. Напишите на [zabota@mebelson.ru](mailto:zabota@mebelson.ru)

 **MEBELSON®**

427022, УР, г. Ижевск, район Пирогово,  
ул. Торговая, 15  
e-mail: [mebelson@udm.net](mailto:mebelson@udm.net), [www.mebelson.ru](http://www.mebelson.ru)  
тел.: (3412) 623-888, 623-633, 623-632

## Прихожая «Слава»

Габаритные размеры: 900(ш) x 334(г) x 1850(в) мм



## Уважаемые покупатели!

Вся выпускаемая мебель для удобства транспортировки и сохранности внешнего вида поставляется в разобранном виде. При этом упаковки с мебелью должны быть надежно защищены от сильных толчков, ударов, повреждения, воздействия влаги и грязи.

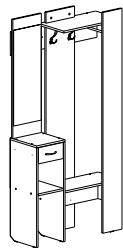
Перед сборкой изделия ознакомьтесь с инструкцией по сборке и правилами по эксплуатации (их несоблюдение снимает с предприятия изготовителя гарантийные обязательства), подготовьте необходимые инструменты.

Мебель имеет Гигиенический сертификат

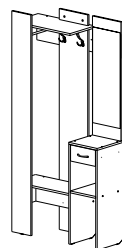
ЕАС

## Прихожая «Слава»

Левая сборка



Правая сборка



### ПОСЛЕДОВАТЕЛЬНОСТЬ СБОРКИ

Сборка должна производиться на ровной поверхности в горизонтальном положении.

#### 1. Подготовка к сборке

Перед непосредственной сборкой необходимо:

- Внимательно ознакомиться с данной инструкцией.
- Распаковать упаковки, скомплектовать детали согласно схемам, определить наличие необходимой фурнитуры.
- Во избежание повреждения поверхностей деталей предварительно разложить мягкую толстую ткань или гофрокартон от упаковки.
- Номера деталей на схемах соответствуют номерам, поставленным на нелицевых кромках деталей.

#### ВНИМАНИЕ:

Изделие имеет универсальную сборку. Определите подходящий вариант.

#### 2. Установка фурнитуры (см. схему 1)

- На дет. № 5 установить штоки стяжек эксцентрикковых (K2), (см. схему 2).
- На дет. № 1, 2, 8, 10 установить подпятники (K7) при помощи саморезов 3x20.
- На дет. № 10, 16 установить уголки-стяжки (K8) через замкнутое отверстие при помощи евровинта 6,2x13.
- На дет. № 1, 2 установить шариковые направляющие при помощи саморезов 4x16 (см. схему 3).

#### 3. Сборка каркаса (см. схему 1)

- Дет. № 4 крепить к дет. № 1, 2 при помощи конфирматов (K1).
- Дет. № 3 крепить к дет. № 1, 2 при помощи конфирматов (K1).
- Дет. № 7, 8 крепить к дет. № 11 при помощи саморезов 4x30 (K9).
- Дет. № 8 крепить к дет. № 12 при помощи саморезов 4x30 (K9).
- Дет. № 6 крепить к дет. № 12 при помощи конфирматов (K1).
- Дет. № 13 крепить к дет. № 6, 12 при помощи конфирматов (K1).
- Дет. № 5 крепить к дет. № 8, 11 при помощи конфирматов (K1).
- Дет. № 9 крепить к дет. № 5 при помощи гаек эксцентрикковых (K2).
- Дет. № 10 крепить к дет. № 5, 6, 13 при помощи уголков-стяжек (K8) и винтов (см. схему 4).
- Дет. № 7 крепить к дет. № 3 при помощи конфирматов (K1).
- Дет. № 6 крепить к дет. № 2 при помощи конфирматов (K1).
- **Установить каркас в рабочее положение.**
- Установить трубу в дет. №10 через сквозное отверстие D16 мм дет. № 11 (K10).

#### 4. Сборка ящика (см. схему 1)

- Дет. № 15 крепить к дет. № 14 (2 шт.) при помощи конфирматов (K1).
- Дет. № 16 крепить к дет. № 14 (2 шт.) при помощи уголков-стяжек (K8) и винтов (см. схему 4).

**ВНИМАНИЕ!** Производитель оставляет за собой право не комплектовать наружную и внутреннюю невидимую фурнитуру, а также технологические отверстия заглушками.

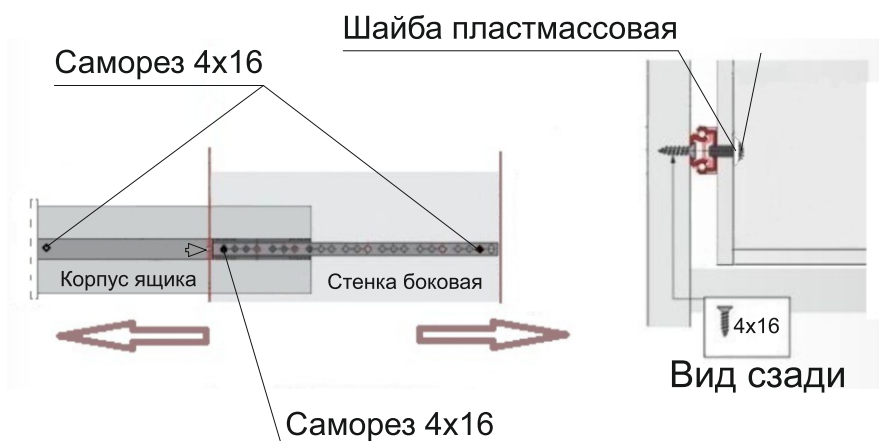
## Фурнитура

Поз.	Наименование	Кол.	Изображение*
K1	Конфирмат 7x50	24	
	Заглушка конфирм.	16	
	Заглушка конфирм. самокл.	8	
	Ключ конфирм.	1	
K2	Шток эксцентрика	2	
	Эксцентрик	2	
K3	Крючок 3-х рожковый	2	
K4	Ручка Валмакс	1	
K5	Направляющие шариковые	1	
	Винт M4x22 с полукруглой головкой	2	
	Саморез 4x16**	6	
	Шайба пластм. б/цв.	2	
K6	Дюбель пластиковый	2	
	Саморез 4x40**	2	
K7	Подпятник чёрный	6	
	Саморез 3x20**	12	
K8	Уголок стяжки 2,16 ДК	5	
	Евровинт 6,2x13	10	
K9	Саморез 3x20**	18	
	Саморез 4x30**	12	
K10	Труба D16 мм	1	

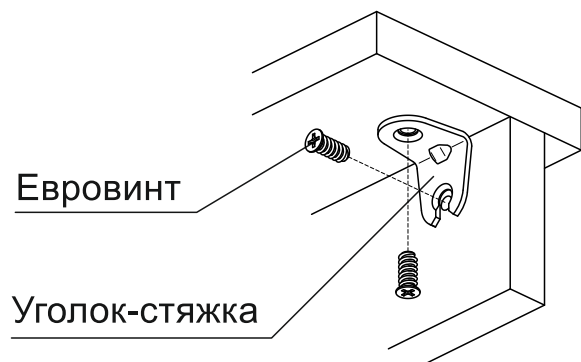
\* Изображение фурнитуры дает представление о её внешнем виде и не отображает реальных размеров.

\*\* Обратите внимание на подбор соответствующих саморезов.

### Схема 3. Установка шариковых направляющих Винт 4x22



### Схема 4. Установка уголка-стяжки



- Дет. № 17 крепить к дет. № 14 (2 шт.), 15 при помощи саморезов 3x20, предварительно проверив диагонали и пробив в ДВП отверстия шагом - 100 мм.
- Вставить ящик в нишу.
- К дет. № 14 (2 шт.) крепить шариковые направляющие при помощи саморезов 4x16, винтов 4x22 и пластм. шайб (см. схему 3).

#### 5. Завершение сборки

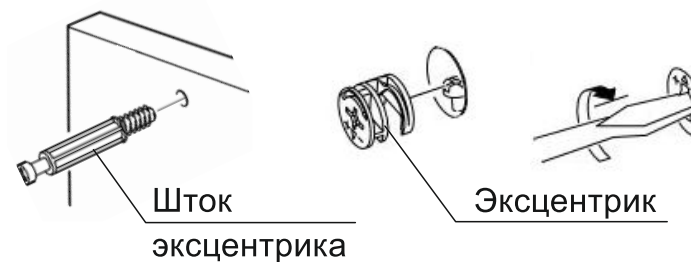
Перед установкой деталей из ДВП необходимо: проверить диагонали; предварительно пробить отверстия (рекомендуемый шаг - 150 мм).

- Дет. № 18 крепить к дет. № 1, 2, 3, 4 при помощи саморезов 3x20.
- На дет. № 8 установить крючки 3-х рожковые (К3).
- На дет. № 16 установить ручку (К4).

#### Детали

Поз.	Наименование	Кол.
1	Стенка вертикальная 1	1
2	Стенка вертикальная 2	1
3	Стенка горизонтальная 1	1
4	Стенка горизонтальная 2	1
5	Стенка горизонтальная 3	1
6	Стенка горизонтальная 4	1
7	Панель 1	1
8	Панель 2	1
9	Панель 3	1
10	Панель 4	1
11	Панель 5	1
12	Царга 1	1
13	Царга 2	1
14	Стенка ящика 1	2
15	Стенка ящика 2	1
16	Фасад ящика	1
17	Дно ящика	1
18	Стенка задняя	1
19	Зеркало	1

### Схема 2. Установка стяжки эксцентриковой



# Схема 1. Сборка прихожей (зеркало справа)

